



# Public meeting

## McGill University Health Centre

### Board of Directors

**March 15, 2017**  
**6:00 p.m. – 7:30 p.m.**



# Chairman's Report

**Claudio Bussandri**

Chairman



# Chairman's Report - Agenda

1. **Call to Order**
2. **Quorum**
3. **Approval of the Agenda**
4. **Chairman's Report**
  - 4.1 Executive summary on Strategic Initiatives Report (Voices of Consensus and the Road Ahead)
5. **Report of the Interim President and Executive Director – M. Alfonso**
  - 5.1 Update by the Interim President and Executive Director on current matters
  - 5.2 Presentation *Modernisation de l'Hôpital de Lachine* – C. Bourdeau
6. **Report of Committees of the MUHC Board**
  - 6.1 COQAR - M. Sonberg
  - 6.2 Clinical Operations Committee – C. Bussandri
  - 6.3 Human Resources and Organizational Culture – M. Giguère
7. **Consent items resolutions**
8. **Question Period**
9. **Adjournment**

# Chairman's Report – Strategic Initiatives

- In **May 2016**, the Board of Directors of the MUHC formed the Strategic Initiatives Committee, chaired by Board member Melissa Sonberg
- **Mandate:**
  - To define the contribution of the MUHC as an academic health Centre within the Quebec health network
  - To explore new forms of collaboration with partners while taking into account the reforms brought about by Bill 10

# Chairman's Report – Strategic Initiatives

- The Strategic Initiatives Committee proceeded with a **consultation process with representatives** from different levels of the MUHC's organizational structure, significant stakeholders from:
  - **Patients**
  - **Community, unions**
  - **Physicians and personnel**
  
- **Consensus** was reached on many themes

# Chairman's Report – Strategic Initiatives

- Last week (March 6) the Board approved the report “***VOICES OF CONSENSUS AND THE ROAD AHEAD***”
- The report was published the next day (March 7) to:
  - **present the results** of the consultation sessions;
  - **guide the MUHC's future**; and
  - **contribute to the ongoing debate** about the organization of care and services in the west-end of Montreal



- 1. Impacts cliniques de la transformation du CUSM**
- 2. McGill RUIS (*Réseau universitaire intégré de santé*)**
- 3. Research Update**
- 4. MUHC Redevelopment**



## 1. Impacts cliniques de la transformation du CUSM

- Patients en attente de réadaptation , de convalescences ou d'hébergement occupent encore des lits prévus pour les patients ayant besoin de soins actifs
- Malgré un taux d'occupation oscillant autour de 100%, le manque de lits entraîne:
  - *L'engorgement des salles d'urgence*
  - *Un volume de chirurgie de 22% en deça de la cible à l'HRV et à l'HGM*
- La situation entraîne une perte de flexibilité et d'efficacité



## 2. McGill RUIS (Réseau universitaire intégré de santé)

- Created in 2003, the integrated university health networks (RUIS) are clinico-academic consultative bodies that put their expertise and their concertation mechanisms at the service of the healthcare institutions and the clinical teams of their respective territories
- The Minister of Health and Social Services recently appointed the CEO of the university hospitals as president of the RUIS
- The MUHC CEO becomes President of RUIS McGill

## 3. Research Update

- **MGH Renovations: Strategic Investment Fund**
  - Federal Government Investment
  - Minister Bains Press Conference
- **New Discoveries**
  - Autism Gene (as part of of Pan-Canadian Consortium)
  - Step Counts and Diabetes Care
  - Throat Cancer, Ethanol and Tobacco
  - Mobile application for Patient care in Oncology

## 4. MUHC Redevelopment

- Neuro Clinical Plan
- MGH Visioning
- Lachine Hospital Project



## **Présentation: HOP! Modernisation de l'Hôpital de Lachine**



# HOP Lachine!

Un hôpital orienté patients

Hôpital de Lachine  
Conseil d'administration  
5 mars 2017

Chantale Bourdeau, directrice associée en soins infirmiers par intérim de l'Hôpital de Lachine,

Dr Serge Carrier, coordonnateur services chirurgicaux CUSM-Lachine

Co-présidents du Comité de coordination de la modernisation de l'Hôpital de Lachine

# Lancement du projet



# Les grandes étapes du projet HOP Lachine

Plan clinique et Avis de reconnaissance des besoins MSSS

Engagement du CUSM dans la Lean Design

2015 2016 2017 2018 ...

Rédaction du plan  
fonctionnel en mode  
Lean Design (CUSM)

et technique  
(SQI)

Transition et révision des processus

Construction

# La démarche de planification

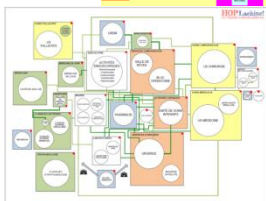
Découpage en 7 grands ateliers Lean (*inspirée du CHU de Québec – Université Laval*)



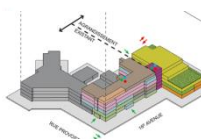
30,000 pieds



20,000 pieds



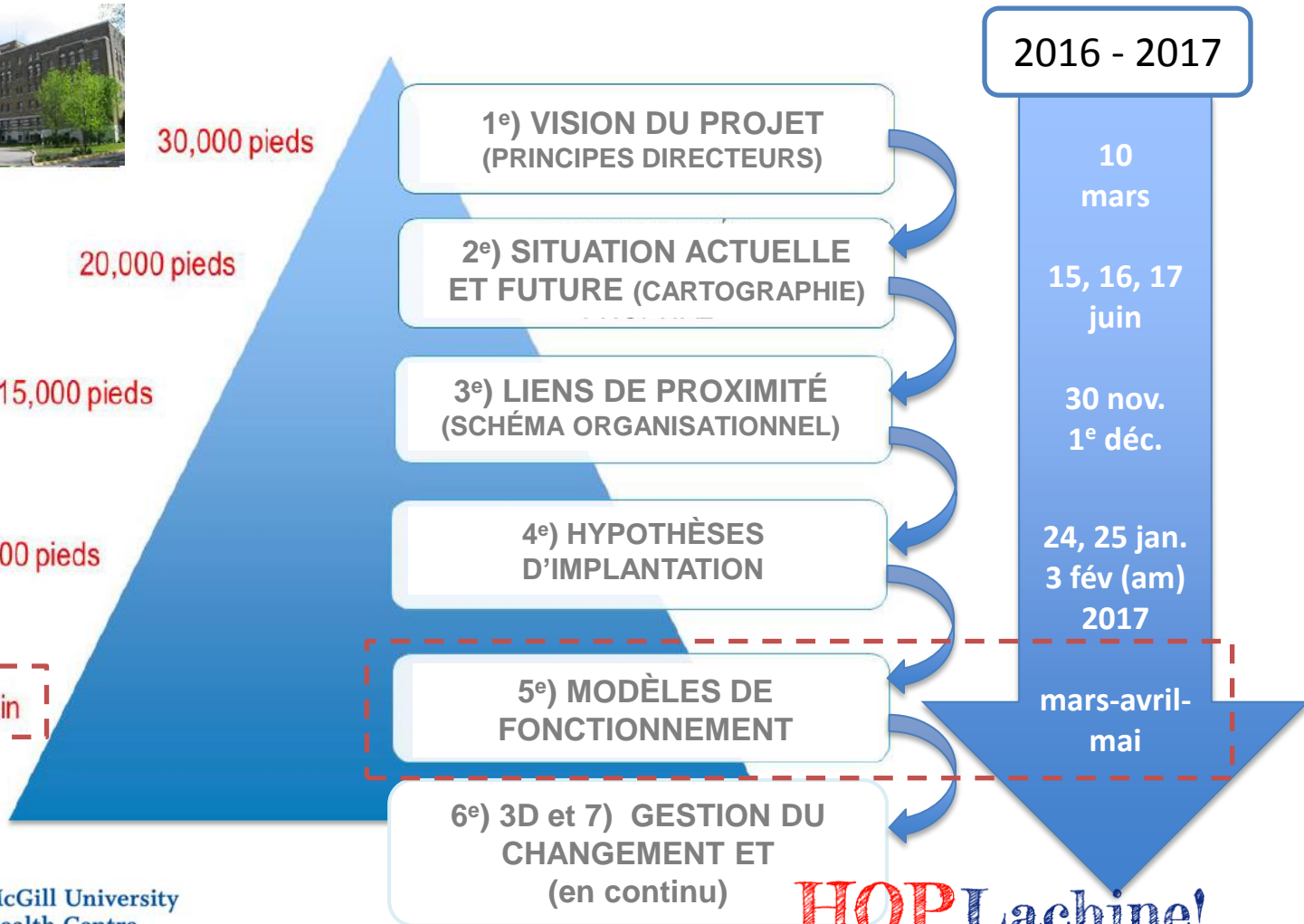
15,000 pieds



10,000 pieds



Réalité terrain





# Atelier 1 - Établir la vision du projet

Échange d'idées avec des personnes de différents milieux; nous avons tous des priorités semblables.

## LES STATS

<b>38</b>	<b>15</b>	<b>6h30</b>	<b>2862</b>
participants	sujets explorés	de brainstorming	idées générées



# Principes directeurs de la modernisation de l'Hôpital de Lachine

## UN HÔPITAL COMMUNIVERSITAIRE

Nous sommes un petit hôpital qui poursuit de grandes aspirations ! Nous nourissons la vision d'un centre de santé serti dans sa communauté immédiate, conjuguant ses efforts avec ses partenaires du réseau et profitant de son appartenance au CUSM, auquel il apporte sa contribution au chapitre des soins, de l'enseignement et de la recherche.

### 1 L'EXPÉRIENCE PATIENT

Nos lieux physiques, l'emplacement des services et l'organisation des flux feront sentir à nos patients et à leur famille qu'ils sont respectés en tant que personnes, et que notre hôpital a vraiment été pensé pour répondre à leurs besoins et attentes.

Grâce à la qualité de l'information qu'ils recevront avant, pendant et après leur séjour, nos patients et leur famille seront en mesure de participer pleinement aux décisions concernant leurs soins.

La trajectoire de services sera soutenue par des systèmes d'information à la fine pointe de la technologie.

Le parcours de soins de chaque patient sera conçu de manière à lui simplifier les choses.

### 2 LES SOINS ET LES MEILLEURES PRATIQUES

Nous répondrons à des standards académiques élevés en assurant l'actualisation continue des connaissances de notre personnel, notamment grâce à des pratiques interdisciplinaires et des ressources informationnelles pertinentes.

Par souci d'efficacité, nos pratiques cliniques et administratives seront harmonisées avec celles des autres sites du CUSM.

Nous mettrons de l'avant un programme de qualité innovant, qui s'appropriera les données probantes et évolutives et deviendra le moteur de notre amélioration continue.

Nous créerons un environnement professionnel dynamique qui constituera un terrain fertile pour la recherche et l'innovation.

Notre modèle de soins valorisera l'interdisciplinarité.

### 3 L'ENVIRONNEMENT ET LES SERVICES DE SOUTIEN

Afin de soutenir notre vision de l'expérience patient, des soins et des activités d'enseignement, les environnements créés seront sécuritaires et minimiseront le nombre et la longueur de déplacements.

L'information clinique sera accessible en temps réel et privilégiera les supports électroniques plutôt que papier.

La traçabilité et la géolocalisation des spécimens et des échantillons, de même que la gestion automatisée des flux feront partie de nos normes de performance.

### 4 LES EMPLOYÉS

Afin de contribuer à l'engagement de nos gens, nous chercherons par divers moyens à favoriser la conciliation travail-famille.

Nous favoriserons une culture d'amélioration continue en impliquant nos employés dans la prise de décision.

Les bonnes performances des individus et des équipes seront reconnues par des programmes appropriés.

Nous encouragerons l'apprentissage constant en partageant les expériences patients significatives avec l'ensemble de nos employés.

### 5 LA COMMUNAUTÉ

Nous compléterons et enrichirons notre offre de service en travaillant en étroite collaboration avec nos partenaires du réseau de la santé (CIUSS, GMF).

Grâce à notre appartenance au CUSM, nous offrirons un accès privilégié aux services tertiaires et quaternaires.

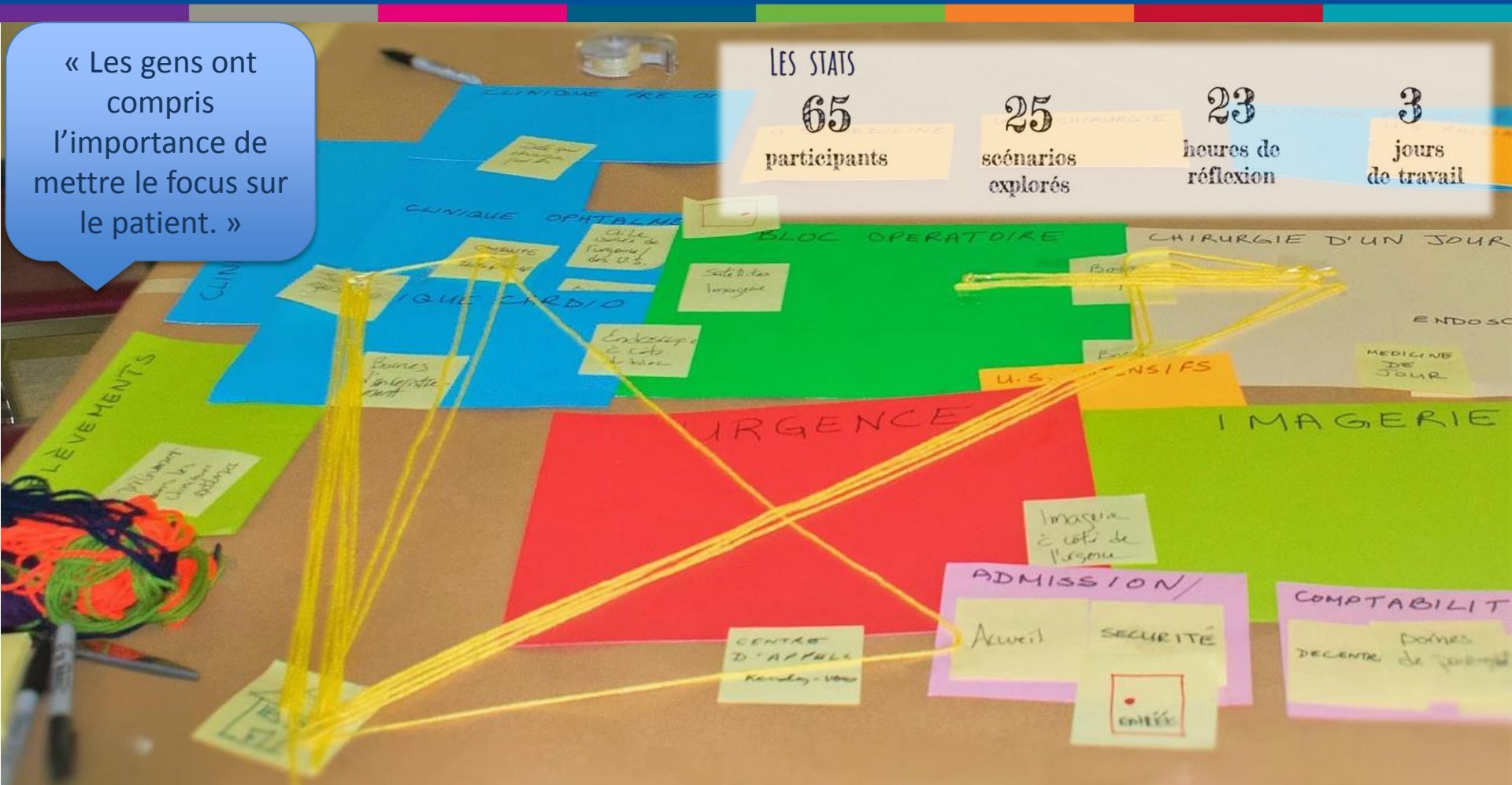
En tant que partenaires, nous interagirons avec les organismes du milieu et les instances municipales.

Nous nous impliquerons de façon constructive dans la vie citoyenne et contribuerons à la santé économique du sud-ouest de Montréal.

Le choix des matériaux et le design architectural témoigneront de notre souci de l'environnement durable.

# Atelier 2 – Documenter la situation

« Les gens ont compris l'importance de mettre le focus sur le patient. »



# Atelier 3 – Bâtir ensemble l'hôpital du futur

« C'est un honneur de participer au futur de l'hôpital auquel j'ai un sentiment d'appartenance immense depuis toujours. »

LES STATS

65  
participants

4  
activités

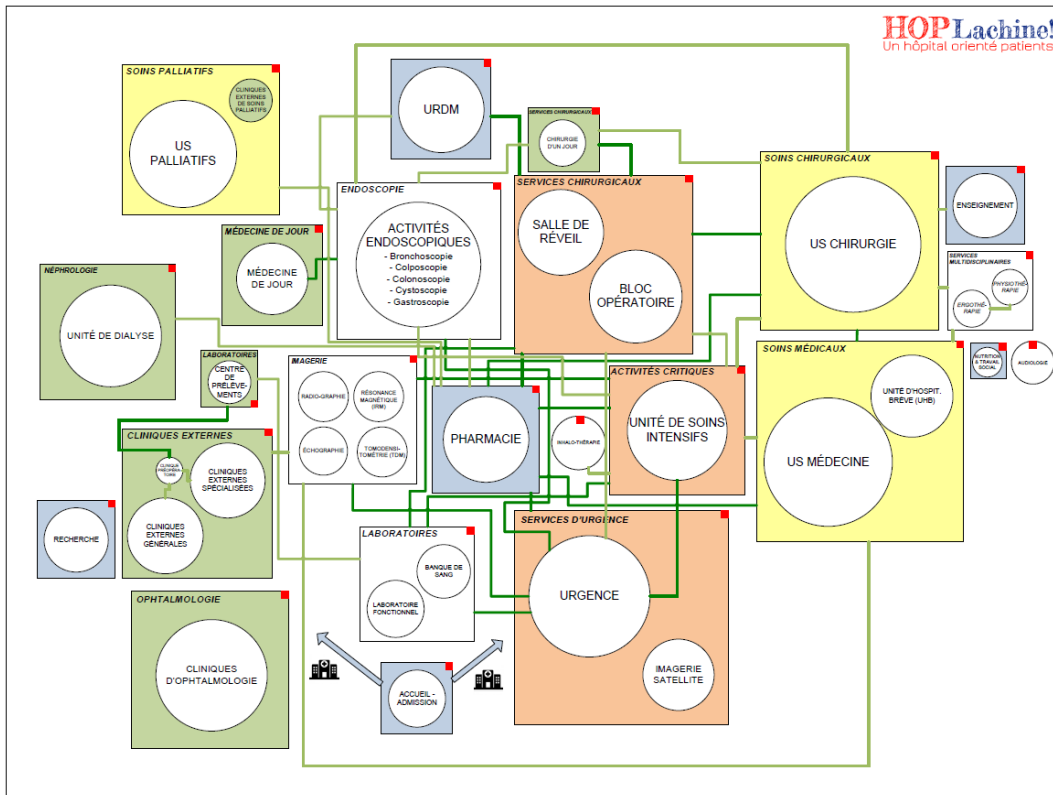
12  
scénarios de  
proximité  
explorés

2  
jours  
de travail



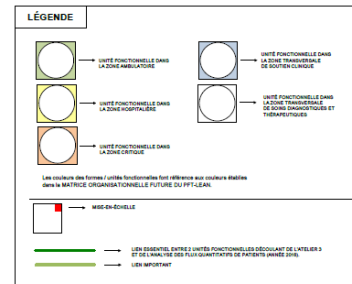
# Atelier 3 – Bâtir ensemble l'hôpital du futur

## Schéma organisationnel futur – Liens essentiels et importants



Centre universitaire de santé McGill McGill University Health Centre

**SCHEMA ORGANISATIONNEL FUTUR DE L'HOPITAL DE LACHINE LIENS ESSENTIELS ET IMPORTANTS VERSION 2 – 6 JANVIER 2017**



MODERNISATION DE L'HÔPITAL DE LACHINE - CUSM

PRÉPARÉ PAR : Chantal BOURDEAU (LACH), Michele CZEREDNIKOW, Samia MOSTEFAI, Malika CHELOUFI, Noé WHITE, Teresa DI BARTOLO, Ariane COUTURE (CUSM), Yves LAVOIE & Camilo VALDERRAMA (GSS)

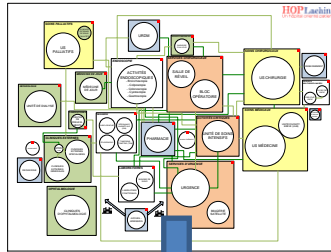
# Atelier 4 – Les hypothèses d'implantation



«Super! On est sur la bonne voie!. »

# Atelier 4 – Les hypothèses d’implantation

PLAN CLINIQUE



ATELIERS 1, 2 et 3

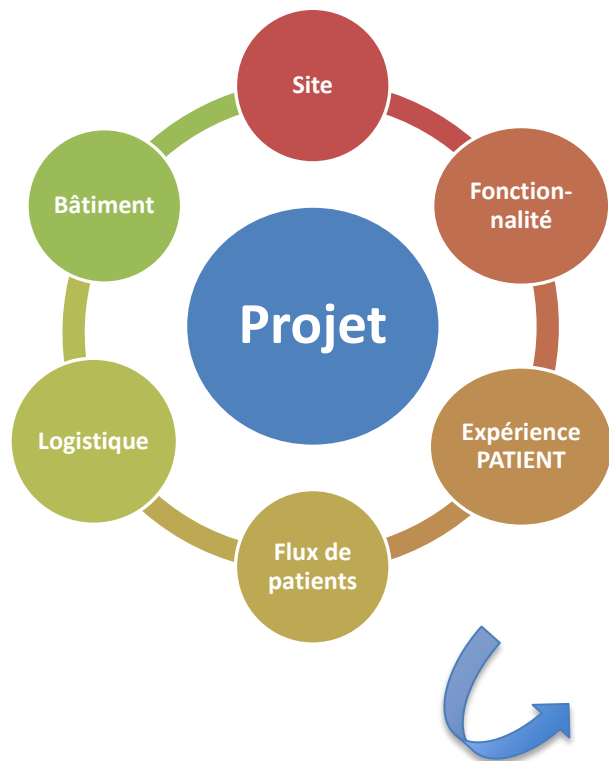
5 HYPOTHÈSES + FORCES ET FAIBLESSES



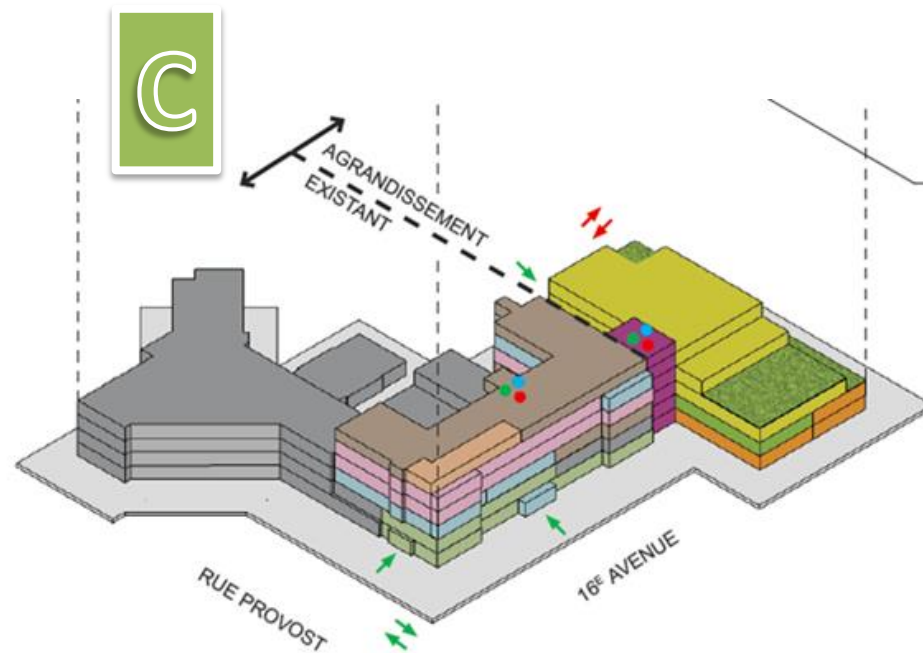
2 HYPOTHÈSES AMÉLIORÉES



# Atelier 4 – Les hypothèses d'implantation



- Phasage
- Estimation \$
- Intégration urbaine





# Préparation pour les événements 3P à venir

Formation Lean: Ceinture blanche

3P  
Patient  
Processus  
Préparation



# Prochaines étapes

## Atelier 5-B

- Définition des modes de fonctionnement futurs

## Programme fonctionnel

- Consultations
- Rédaction

**Prochaines phases en collaboration avec le MSSS et la SQI (programme technique)**

# Communication en continue

À L'INTERIEUR DE NOTRE HÔPITAL

Vitrine HOP Lachine!

LE PROJET  
DE MODERNISATION  
A SON ESPACE  
DÉDIÉ



VOUS  
POUVEZ SUIVRE  
TOUT LE  
PROCESSUS

ET SUR INTERNET

[www.hoplachine.com](http://www.hoplachine.com)

# L'équipe de projet



# Merci aux Sœurs Sainte-Anne



# Report of Committees of the MUHC Board

**Melissa Sonberg**  
***COQAR***

# Report of Committees of the MUHC Board

## **Claudio Bussandri** *Clinical Operations Committee*



# Report of Committees of the MUHC Board

**Marie Giguère**

***Human Resources and Organizational  
Culture Committee***





# Consent Items Resolutions

## 8.1 Report from the MUHC Council of Physicians, Dentists & Pharmacists

- Qualifications Committee Reports
- Leaves of Absence and Resignation Reports
- Appointment–Dr. Nader Sadeghi, MUHC Chief of Department of Otolaryngology Head and Neck Surgery
- Appointment–Dr. Togas Tulandi, MUHC Chief Department of Obstetrics and Gynecology
- Appointment–Dr. Antoine Loutfi, MUHC Review Committee Member

**Under TAB 2**

## 8.2 Report from the MUHC Professional Services

- Addition of Dr. Stuart Lubarsky(08419), Director of Transition to Clinical Practice - Neurology to the designated signatories list of the Régie de l'Assurance Maladie du Québec (RAMQ) for the Montreal General Hospital (Establishment code 00183) as of March 15, 2017 and the Glen (Royal Victoria Hospital) site (08033) as of March 15, 2017
- Addition of Dr. Leonard Levin (06068), Department Chief Ophthalmology to the designated signatories list of the Régie de l'Assurance Maladie du Québec (RAMQ) for the Montreal General Hospital (Establishment code 0018X) retroactive to July 2015, the Glen (Royal Victoria Hospital) site (0803X) retroactive to July 2015 and 5252 de Maisonneuve site (0805X) retroactive to July 2015

**Under TAB 3**

# Consent Items Resolutions

## 8.3 Report from the Clinical Operations Committee

(Approved on March 8, 2017)

- Plan d'action en oncologie 2016-2017

**Under TAB 4**

## 8.4 Report from the Human Resources and Organizational Culture

(Approved on March 13, 2017)

- Organigramme de la haute direction du CUSM

**Under TAB 5**

## 8.5 Report from the MUHC Centre for Applied Ethics

- Changes to the Membership and Renewal of the Appointment of Current Members of the MUHC REB

**Under TAB 6**

## 8.6 Report from the Local Complaint and Quality Commissioner

- Appointment of an Assistant Complaints Commissioner / Ombudsman

**Under TAB 7**

- Question Period



- Adjournment



**Thank you!**

