

GUIDE POUR LES PATIENTS

Chirurgie Buccale et Maxillofaciale sous sédation
intraveineuse

Centre universitaire
de santé McGill



McGill University
Health Centre

POURQUOI CHOISIR LA SÉDATION CONSCIENTE?

- Durant la sédation consciente, des médicaments sont administrés par voie intraveineuse dans le but de procurer un état de relaxation profonde.
- C'est une méthode de choix pour ceux qui préfèrent ne pas se souvenir de la procédure.
- Durant la procédure, vos signes vitaux (pouls, tension artérielle, respirations, et taux d'oxygène) seront surveillé prochainement par l'infirmier/infirmière et le médecin.

INSTRUCTIONS PRÉ-OPÉRATOIRE

- **NE PAS manger** 8 heures avant la procédure (à partir de minuit si votre chirurgie est prévue le matin).
- **NE PAS boire** 8 heures avant la procédure (à partir de minuit si votre chirurgie est prévue le matin).
- **NE PAS fumer ou consommer de l'alcool** 24 heures avant l'intervention chirurgicale.
- Un adulte responsable doit être présent en clinique et doit vous accompagner à la maison.



Le non-respect de ces instructions peut compromettre votre bien-être et votre chirurgie sera annulée.

JOUR DE LA CHIRURGIE

- Prenez tous vos médicaments habituels sauf ceux arrêtés par votre médecin.
- Brossez vos dents et mettez des vêtements confortables (préférentiellement un chandail avec des manches courtes).
- NE PAS porter de maquillage, de vernis à ongles ou de lentilles de contact. Retirez les bijoux et les percages.
- Si vous souffrez de l'asthme, apportez vos inhalateurs.
- Si vous êtes diabétique, apportez votre insuline et vos médicaments anti-diabétiques, et votre glucomètre si disponible. Vérifiez votre taux de glycémie avant l'intervention.
- Un adulte responsable est présent en clinique pour vous accompagner chez vous.

Si votre accompagnateur n'est pas présent, votre chirurgie sera annulée.

INSTRUCTIONS POST-OPÉRATOIRES

Après la chirurgie:

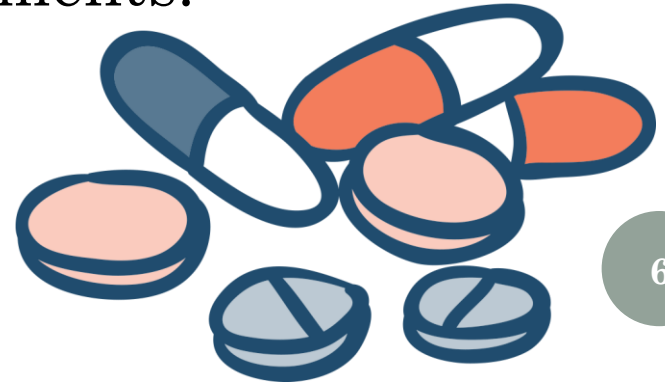
- Mordre fermement sur les compresses fournies pour aider à arrêter le saignement.
- Vous pouvez changer les compresses si elles sont saturées.
- Enlevez les compresses avant de manger et de boire.
- Vous pouvez avoir la sensation d'être "gelé" au niveau de vos lèvres, joues et votre langue. Il s'agit d'un sentiment temporaire dû à l'anesthésie et devrait disparaître dans les 2 à 3 heures suivant la procédure. Soyez vigilant afin de ne pas mordre votre lèvres, joues ou votre langue.

INSTRUCTIONS POST-OPÉRATOIRES

DOULEUR

Votre mâchoire peut être raide et douloureuse.

- Prenez vos médicaments contre la douleur comme prescrit. Idéalement avant que les effets de l'anesthésie soient dissipés.
- Certains médicaments contre la douleur peuvent vous rendre somnolent. Vous ne devriez pas conduire en prenant ces médicaments.



INSTRUCTIONS POST-OPÉRATOIRES

ENFLURE

Des bleus peuvent apparaître sur la peau, ainsi qu'une enflure au visage.

- L'enflure aura atteint son maximum après 48 à 72 heures, et disparaît dans 5 à 7 jours.
- Suggestions pour minimiser l'enflure:
 - Appliquer des compresses froides pour les premiers 48-72 heures par intervalles de 30 minutes. Après 3 jours, vous pouvez appliquer des compresses chaudes.
 - Garder votre tête élevée avec 2 oreillers.
- Une limitation d'ouverture et une légère douleur à l'articulation sont normales pour les 7 jours suivant l'intervention. Si nécessaire, faites des exercices de la bouche pour reprendre l'ouverture normale.

INSTRUCTIONS POST-OPÉRATOIRES

SAIGNEMENT

Certains saignements sont normaux pendant les premières 24-48 heures.

- En cas de saignement, appliquer une pression ferme en mordant sur les compresses.

SUTURES

Les points de suture se dissoudront d'eux même dans 1-2 semaines suivant la chirurgie. Une perte prématurée des points de suture ne devrait pas vous inquiéter.

INSTRUCTIONS POST-OPÉRATOIRES

DIÈTE ET NUTRITION

- Une diète molle ou liquide (ex: nouilles, oeufs brouillés, smoothies, bouillon, yogurt, etc.) est suggéré pour 48 heures suivant la procédure.
- Vous pouvez reprendre un régime alimentaire normal.
- Éviter les liquides chauds, épicés, dure et croustillant.
- N'utilise pas de paille pour les premiers jours suivant la chirurgie. Cela peut augmenter le risque de saignement.
- Éviter de l'alcool pendant au moins 48 heures après la chirurgie, et en prenant des médicaments contre la douleur et des antibiotiques.



INSTRUCTIONS POST-OPÉRATOIRES

ACTIVITÉ

- Prenez beaucoup de repos.
- Évitez toute activité physique intense pour les 3 jours suivant la chirurgie.
- Gardez la tête élevée avec 2 oreillers.

FUMEUR

Il n'est pas permis de fumer durant les 12 premières heures après votre procédure. Fumer peut causer des saignements et diminue la guérison. Vous êtes conseillé de ne pas fumer pour au moins 3 jours après la procédure.

INSTRUCTIONS POST-OPÉRATOIRES

HYGIÈNE

La tâche la plus importante après la chirurgie est de garder votre bouche propre!

- Rincez votre bouche avec de l'eau tiède salé ou avec le rince-bouche prescrit (Peridex ou Chlorhexidine 2%)
- Vous pouvez vous brosser les dents après la chirurgie. Mais évitez les sites chirurgicaux.



INSTRUCTIONS POST-OPÉRATOIRES

INFECTION

- Le chirurgien peut vous prescrire des antibiotiques de façon préventive. Il est important de suivre le cours complet tel que prescrit.
- Informez notre clinique si vous remarquez les symptômes suivants, qui peuvent indiquer une infection:
 - Augmentation de la douleur ou de l'enflure après 5 jours
 - Un mauvais goût persistant ou une odeur dans votre bouche
 - Température orale supérieure à 38C



INSTRUCTIONS POST-OPÉRATOIRES

ALVÉOLITE

- L'alvéolite est une complication possible suite à l'extraction d'un dent dont le caillot sanguin au site chirurgical tombe. L'os se retrouve exposé et émet un signal de douleur.
- Lors d'une alvéolite, la patient ressent **une douleur lancinante et continue** au site de l'opération, ainsi qu'une **pression** sur la ou les dents adjacentes. Veuillez communiquer avec la clinique si vous présentez ce symptôme.

Pour éviter l'avéolite, suivez ces précautions :

- Évitez de cracher
- Évitez de boire avec une paille
- Évitez de fumer
- Ne pas gargariser la bouche pendant un minimum de 24 heures suivant l'intervention

INSTRUCTIONS POST-OPÉRATOIRES

POUR POUVOIR QUITTER LA CLINIQUE

Vous serez autorisé à quitter la clinique si:

- Vos signes vitaux sont stable
- Vous êtes complètement réveillé et capable to marcher
- Nausées, vomissements ou étourdissements minimes ou absents
- Votre accompagnateur doit être présent dans la clinique

CLINIQUE DE CHIRURGIE BUCCALE ET MAXILLOFACIALE

INFORMATION DE CONTACT

Durant les heures d'ouvertures, pour toutes vos questions ou préoccupations reliés à votre chirurgie, composer le **(514) 934-8063 Option: 2 + 5 + 5**

Après les heures d'ouverture, pour toutes vos questions ou préoccupations, composer le **(514) 934-1934 ext. 53333** et demander pour le résident de Chirurgie Buccale et Maxillofaciale (OMFS).

Pour toutes urgences, appeler le 911 ou présentez vous dans le Département d'Urgence.

Pour plus d'information, visiter le site internet de Chirurgie Buccale et Maxillofaciale à l'Université de McGill: **<http://www.mcgill.ca/omfs/patient-info>**